

# Zusammenbauanleitung







Abbildung 1: Gesamtansicht der fertig montierten SmoothBox.

## Stückliste

| Bauteilnummer | Bezeichnung  | Stk |
|---------------|--|-----|
| 80301         | Heizfolie  | 1   |
| 80701         | Kunststoffbox  | 1   |
| 80702         | Deckel   | 1   |
| 80101         | Mainboard  | 1   |
| 80201         | Display PCB  | 1   |
| 80601         | Netzteil 12V/2A  | 1   |
| 80801         | Lüfter   | 2   |
| 80202         | Displaykabel FFC   | 1   |
| 80501         | Touch display  | 1   |
| 80301         | Kabelbaum  | 1   |
| 80303         | I/O Schalter   | 1   |
| 80703         | Dichtung   | 1   |
| 80401         | Kunststoffschraube Kreuzschlitz Rundkopf<br>TCB PZ1 3 x 8 mm | 14  |
| 80402         | Kunststoffschraube Kreuzschlitz Senkkopf<br>5 x 10 mm        | 16  |
| 80403         | Zylinderkopfschraube M4 x 10 mm                              | 2   |
| 80404         | Zylinderkopfschraube M4 x 14 mm                              | 4   |
| 80405         | Mutter M4  | 10  |
| 80306         | Gummitülle   | 10  |
| 80304         | Klebefolie   | 1   |
| 80901         | Bauteilhaken   | 2   |
| 81001         | Acetonbehälter   | 1   |

## Schraubenverzeichnis

| 80401   | 80402   | 80403  | 80404   |
|---|---|--|---|
|  |  |  |  |
| Kunststoffschraube<br>Kreuzschlitz Rundkopf<br>TCB PZ1 3 x 8 mm                     | Kunststoffschraube<br>Kreuzschlitz Senkkopf<br>5 x 10 mm                            | Zylinderkopfschraube<br>M4 x 10 mm   | Zylinderkopfschraube<br>M4 x 14 mm  |

## Empfohlene Werkzeuge

- Kreuzschlitzschraubendreher
- Seitenschneider
- Innensechskantschlüssel 3mm

## Montageabfolge

### Schritt 1 – Vorbereitung Unterbaugruppe

Die drei Teile des Hauptträgers werden bereitgelegt. Die beiden Seitenteile (beide Baugleich) werden mit den mitgelieferten Kunststoffschrauben 5 x 10 mm (80402) am Hauptträger montiert.

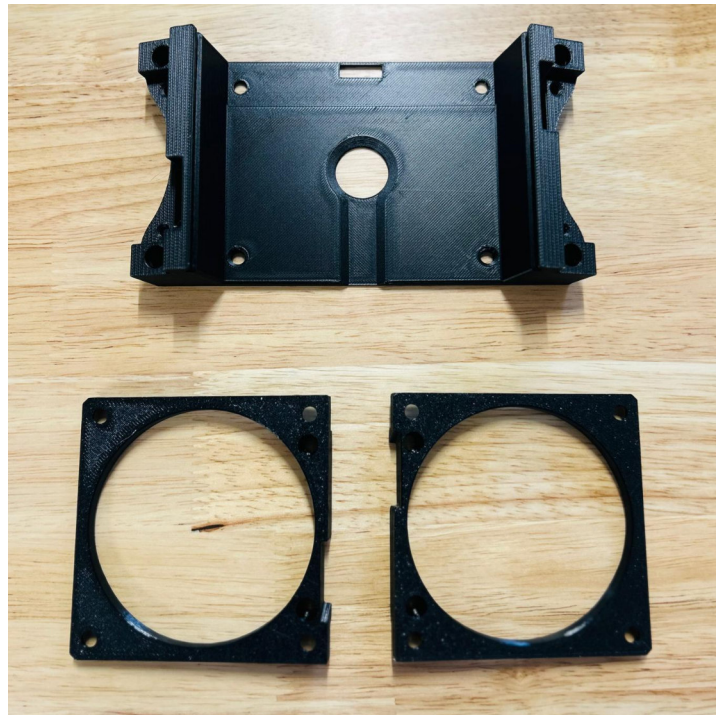


Abbildung 2: Zugehörige Montagefotos zu Schritt 1 – Vorbereitete Unterbaugruppen sichten.

Die Kabel der beiden Lüfter links und rechts werden wie in Abbildung 3 ersichtlich von oben eingeführt, und die Lüfter entsprechend der Darstellung am Träger mit jeweils 4 Lüfterschrauben montiert. Wichtig dabei ist, die Ausrichtung der Kabelauslässe der Lüfter jeweils genau bei den beiden Kabelkanälen.

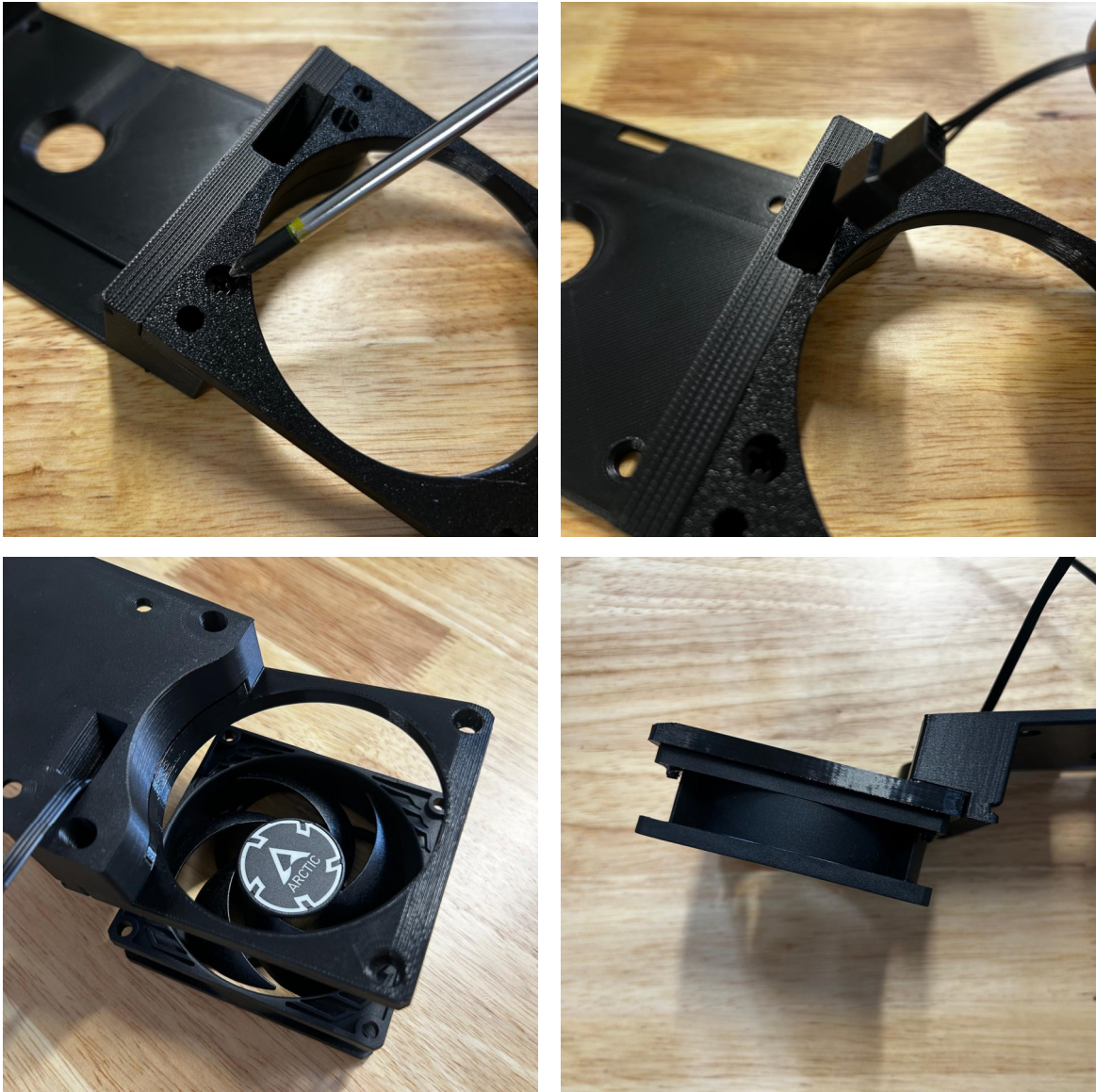


Abbildung 3: Zugehörige Montagefotos zu Schritt 1

Ebenso wird der untere Träger der zentralen Baugruppe sowie der LED Halter mit dem zuvor montierten Lüfterhalter verbunden. Dabei werden wieder Kunststoffschrauben 5 x 10 mm (80402) von oben eingeschraubt.



Abbildung 4: Zugehörige Montagefotos zu Schritt 1.

## Schritt 2 –Kabelmontage



Abbildung 5: Zugehörige Montagefotos zu Schritt 2

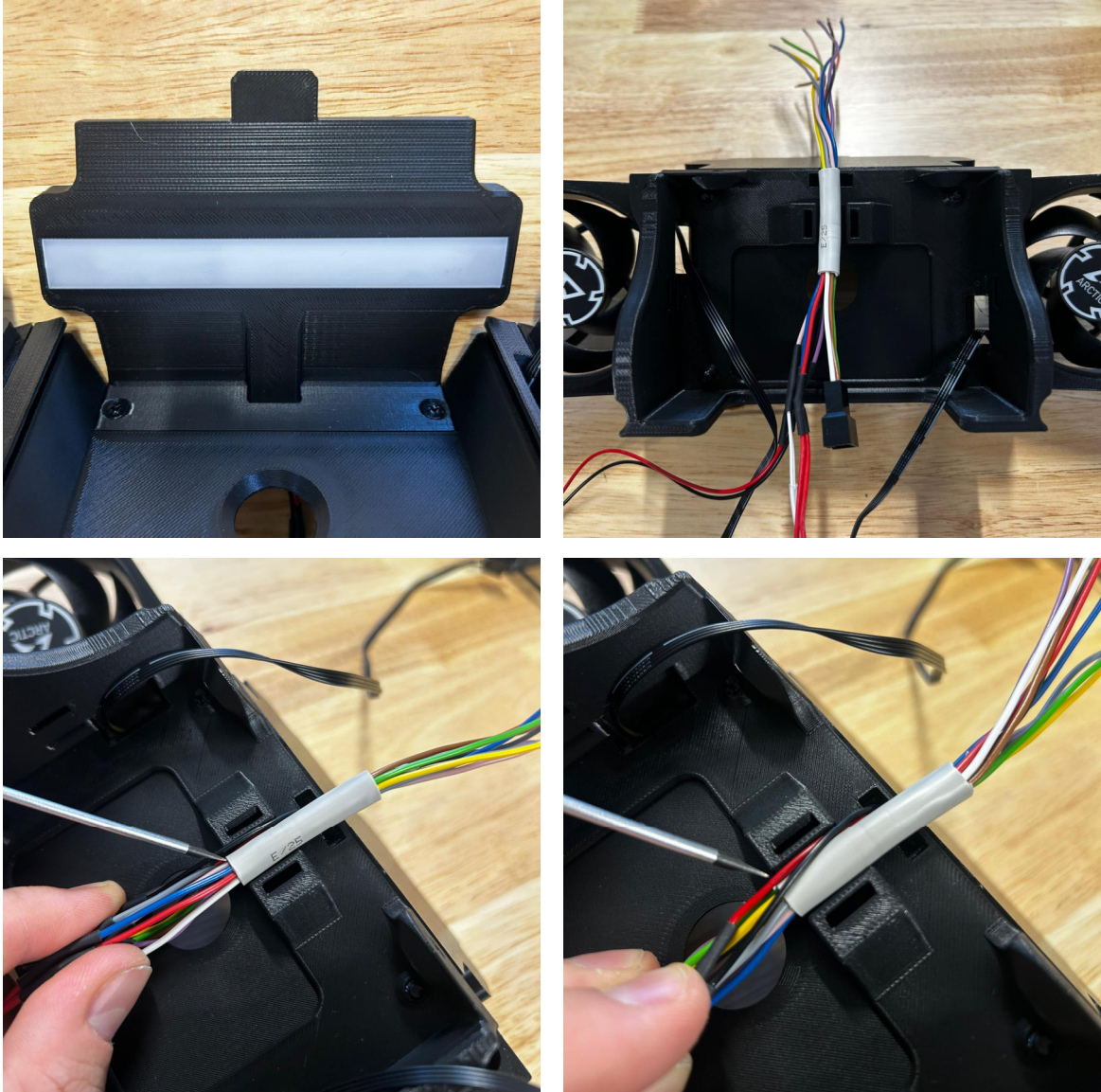


Abbildung 6: Zugehörige Montagefotos zu Schritt 2

Vom mitgelieferten Kabelbaum wird der LED Streifen von unten durch den Schlitz des LED Trägers geführt und an der Innenseite wie abgebildet aufgeklebt. Das Kabel wird dabei neben dem LED Streifen so geführt, dass es später nicht vor diesem zu liegen kommt. Der Diffusorstreifen wird in den LED Träger eingesteckt. Auf der Unterseite wird der Kabelbaum mit entsprechender Ausrichtung (siehe Abbildung 6) in die Halterung des Hauptträgers eingelegt. Dabei ist darauf zu achten, dass die Isolierung wie abgebildet bündig mit dem Träger ist und die freien Enden des Kabelbaums am hinteren Ende des Trägers überstehen. Die beiden Leitungen des LED Streifens werden wie abgebildet nach hinten geklappt und in eine Schlaufe gelegt, sodass das Kabel aus dem LED Halter heraus gestrafft wird. Anschließend wird der gesamte Kabelbaum mit dem Kabelbinder fixiert.

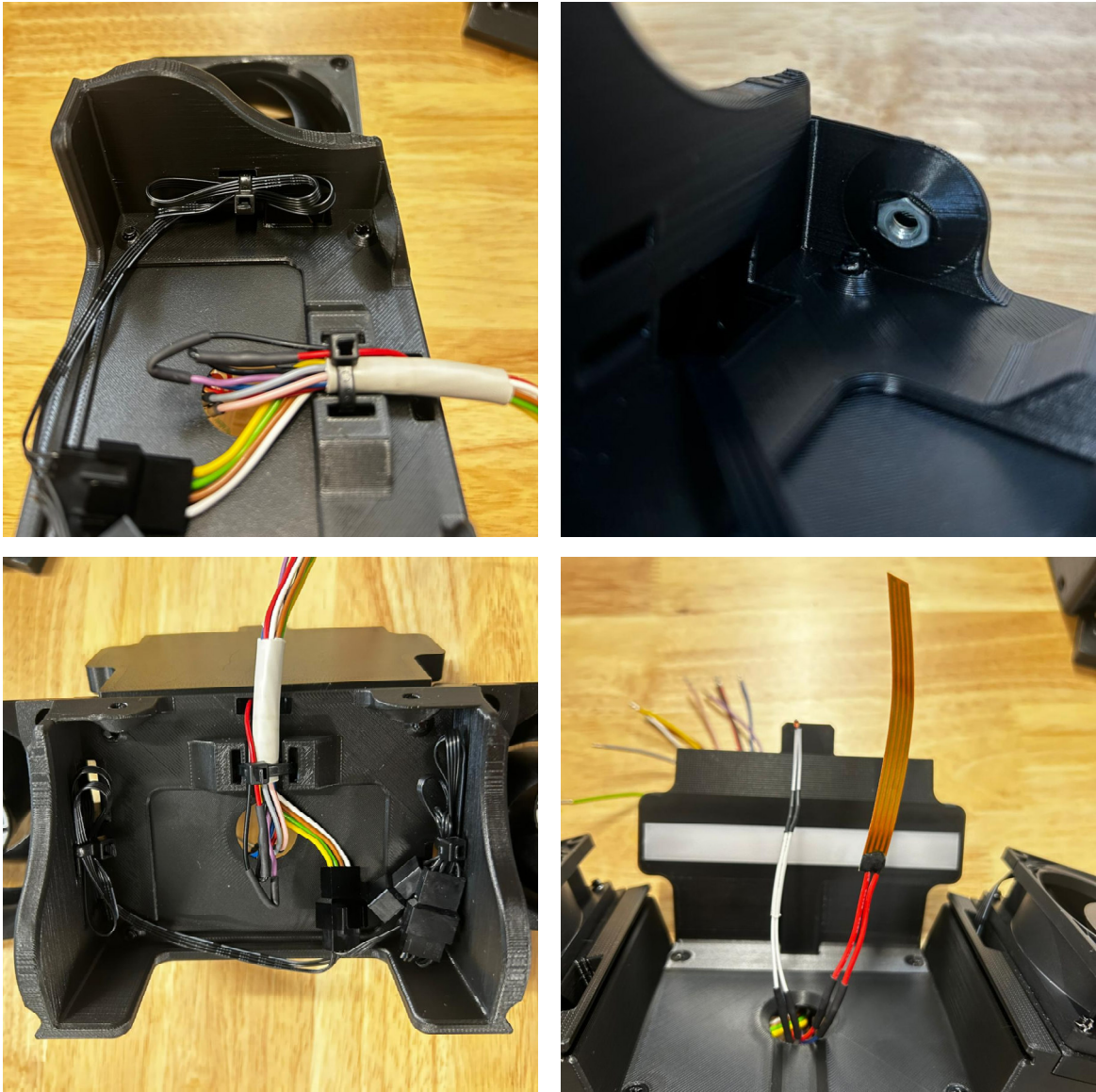


Abbildung 7: Zugehörige Montagefotos zu Schritt 2 – Lüfter-/Lichtträger vormontieren.

Die Lüfterkabel werden ineinander gesteckt und entsprechend der Abbildung 7 links und rechts am Hauptträger mit jeweils einem Kabelbinder fixiert. Heizelement und Temperatursensor werden durch die Bohrung von unten nach oben geführt.

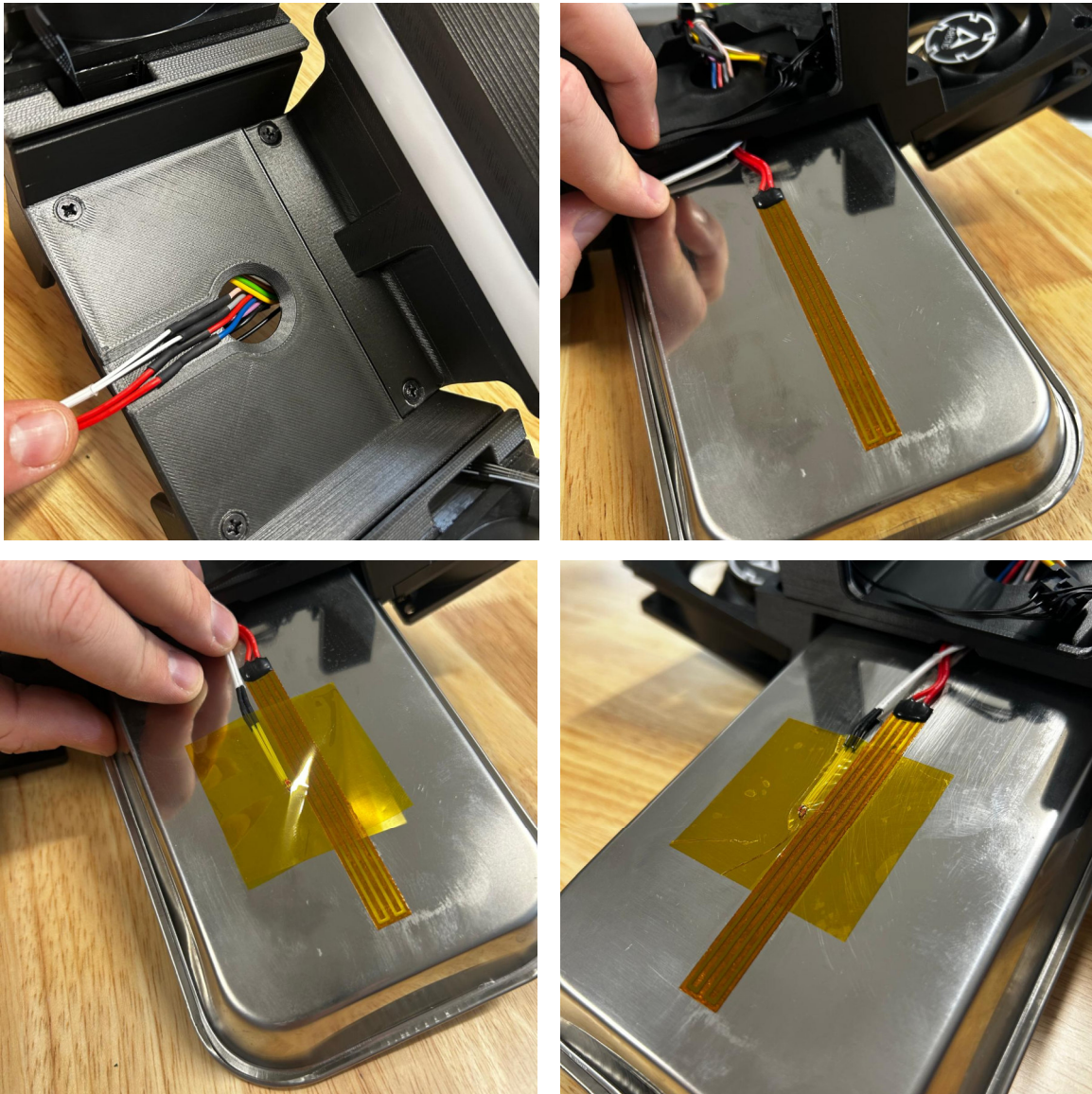


Abbildung 8: Zugehörige Montagefotos zu Schritt 2

Das Heizelement wird zentral auf die Aceton-Wanne geklebt und der Temperatursensor mit dem beiliegenden Kapton-Tape mittig neben das Heizelement geklebt (siehe Abbildung 8). Die Wanne wird in die dafür vorgesehenen Schlitz im Hauptträger eingeklemmt. Dieser kann dazu vorsichtig auseinander gebogen werden.

### Schritt 3 – Displayhalterung

Die Gummitülle wird in das entsprechende Loch in der Box gesetzt. Dabei ist darauf zu achten, dass der Ring Außen und Innen sauber anliegt. Anschließend wird der Displayhalter auf die Dichtung gesetzt aber noch nicht verschraubt.

In die Bauteil-Hänge-Leiste werden 4 Stk. M4 Mutter eingedrückt. Anschließend wird die Leiste von außen mit 2 Stk. Zylinderkopfschrauben M4 x 10 mm (80403) links und rechts befestigt. Der Displayträger wird mit 2 Stk. Zylinderkopfschrauben M4 x 14 mm (80404) von außen mit der Bauteil-Hänge-Leiste verschraubt. Die beiden unteren Montagebohrungen des Displayhalters bleiben noch frei.

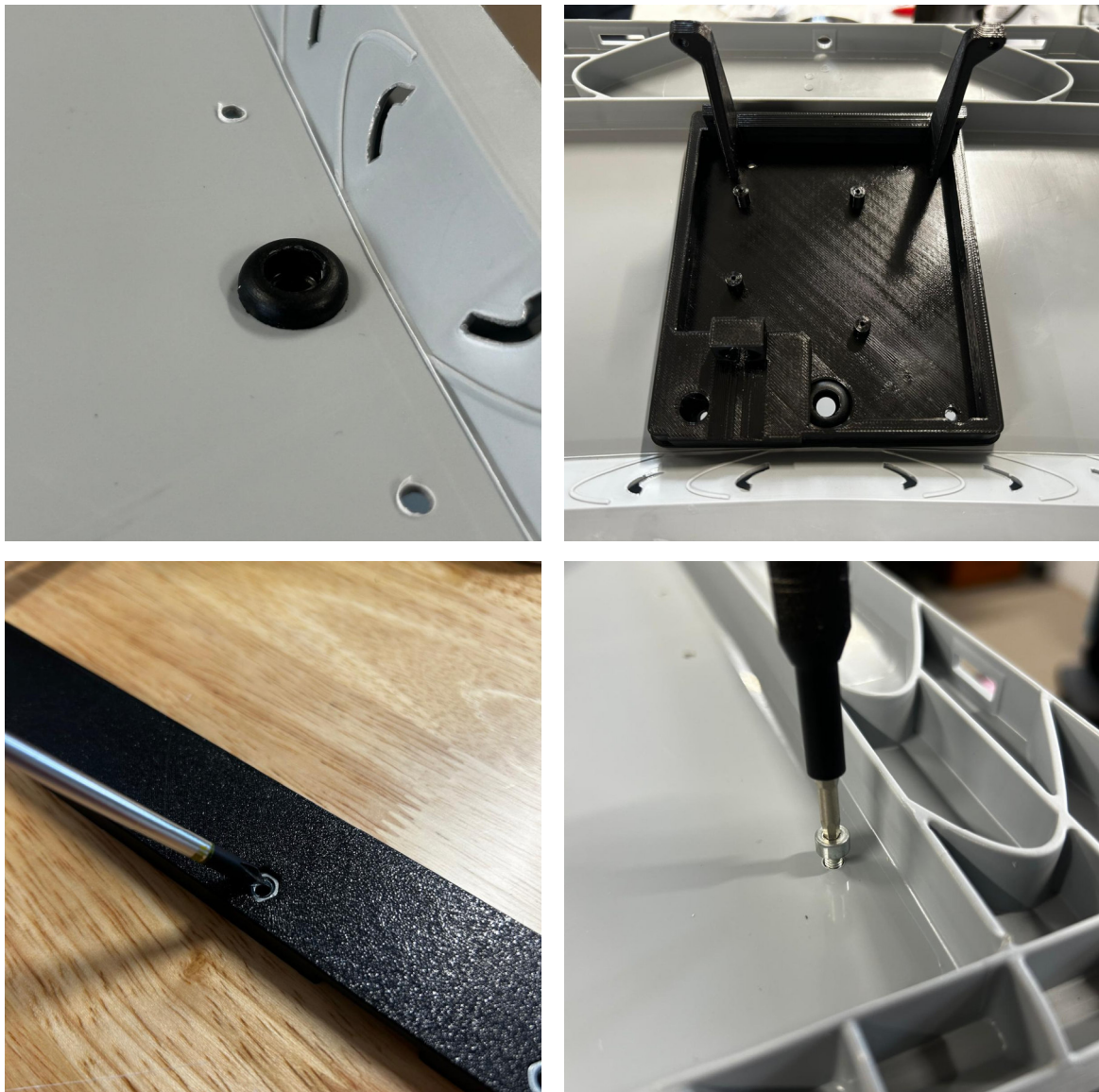


Abbildung 9: Zugehörige Montagefotos zu Schritt 3

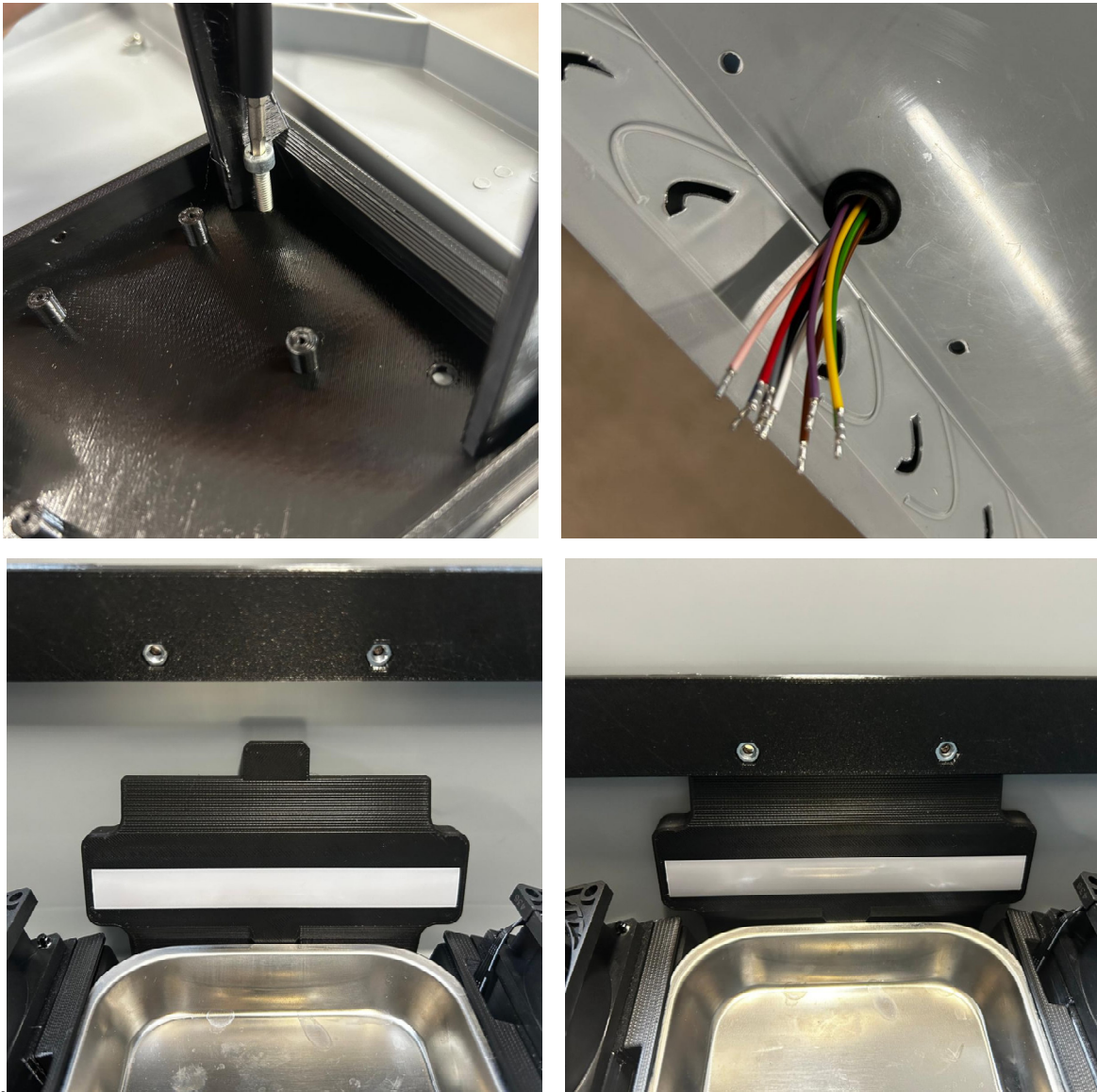


Abbildung 10: Zugehörige Montagefotos zu Schritt 3

Die zuvor angefertigte Baugruppe wird nun innen platziert und der Kabelbaum dabei ebenfalls von innen durch die Dichtung gesteckt. Der Zapfen des LED Halters wird von unten in die Bauteil-Hänge-Leiste eingesteckt.

Von außen werden nun zwei Zylinderkopfschrauben M4 x 14 mm (80404) durch den Displayhalter gesteckt und dieser so mit der Hauptbaugruppe verbunden.

## Schritt 4 – Display-/Elektronikgehäuse

Das Display wird auf den Halter gelegt, so dass die Anschlüsse rechts liegen. Das Display wird anschließend mit 4 Stk. Kunststoffschraube Kreuzschlitz Rundkopf TCB PZ1 3 x 8 mm (80401) montiert. Bereits jetzt wird die Schutzfolie vom Display entfernt.

Das Mainboard wird mit dem beiliegenden Flachbandkabel wie abgebildet verbunden (Kontakte oben) und die Display Adapterplatine wird ebenfalls wie abgebildet mit dem Flachbandkabel verbunden.

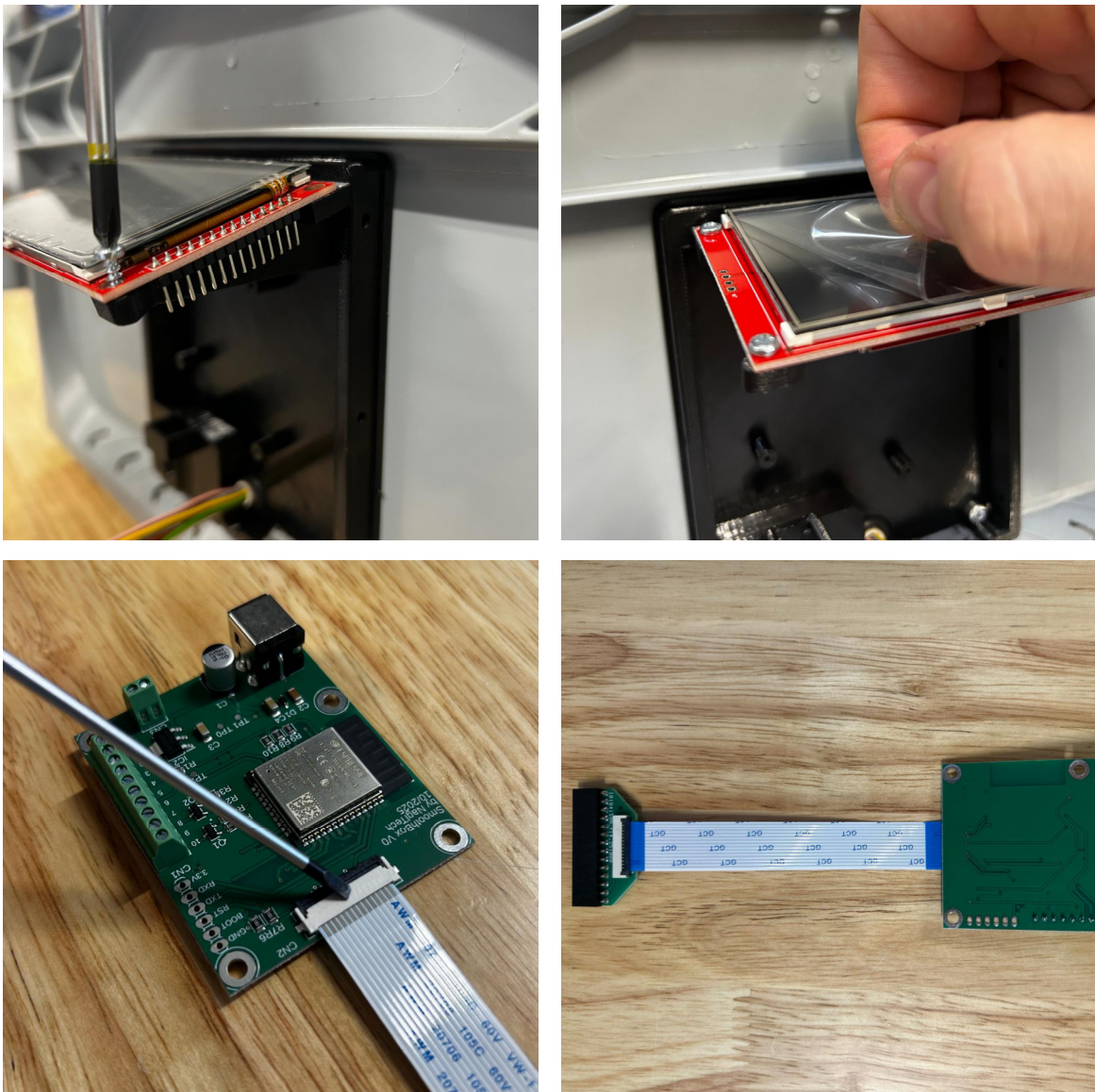


Abbildung 11: Zugehörige Montagefotos zu Schritt 4



Abbildung 12: Zugehörige Montagefotos zu Schritt 4

Nun wird die Adapterplatine wie abgebildet am Display angesteckt und das Mainboard an entsprechender Stelle mit 4 Kunststoffschrauben TCB PZ1 3 x 8 mm (80401) im Displayhalter verschraubt.

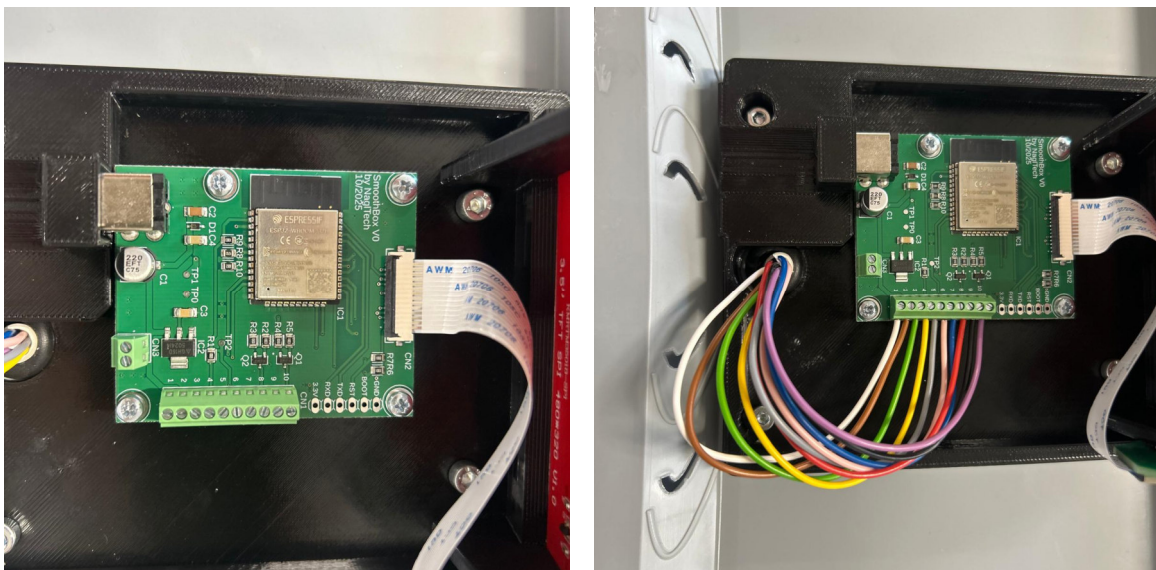


Abbildung 13: Zugehörige Montagefotos zu Schritt 4

Der Kabelbaum wird nun entsprechend der folgenden Darstellung mit dem Mainboard verbunden.

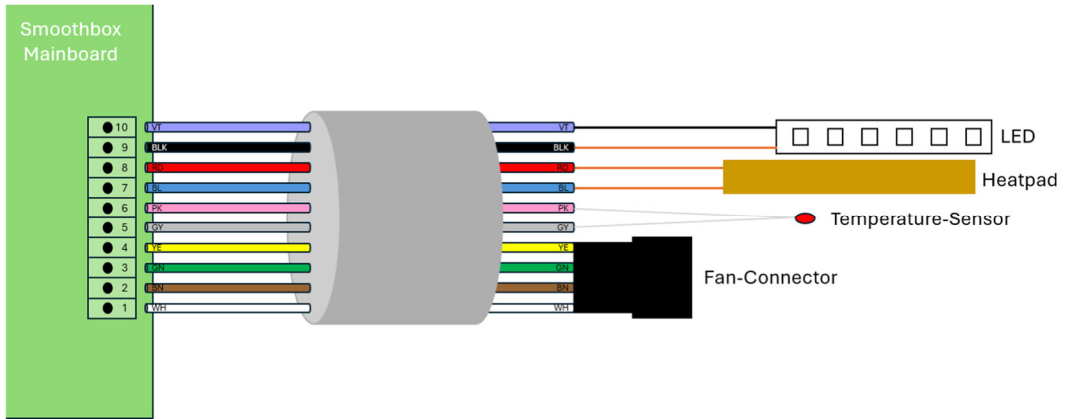


Abbildung 13: Anschlussplan zu Schritt 4

## Schritt 5 – Gehäuse schließen und FüÙe Montieren

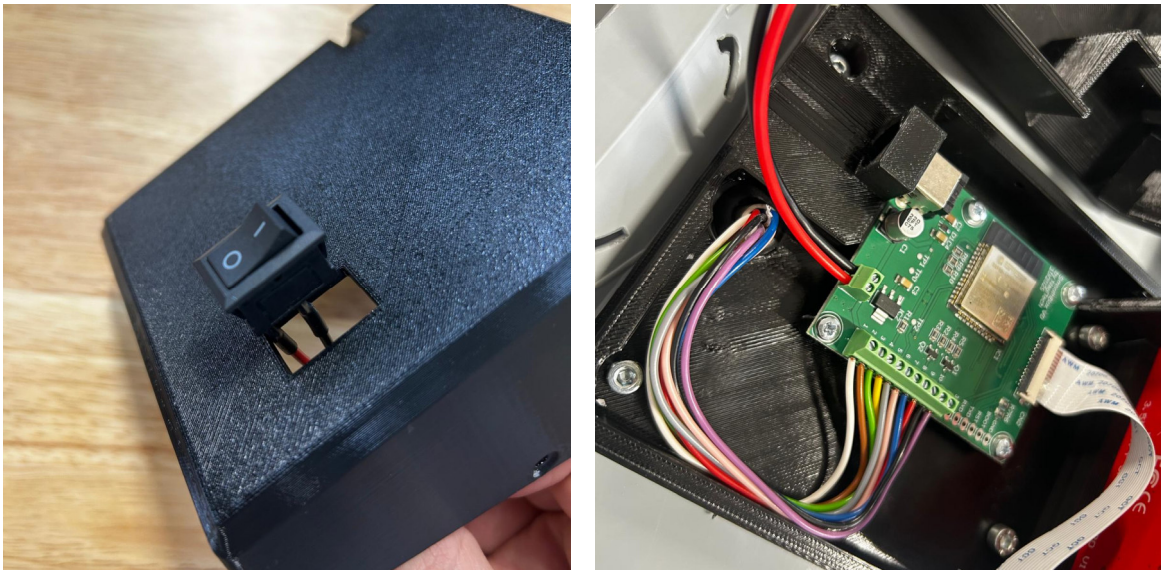


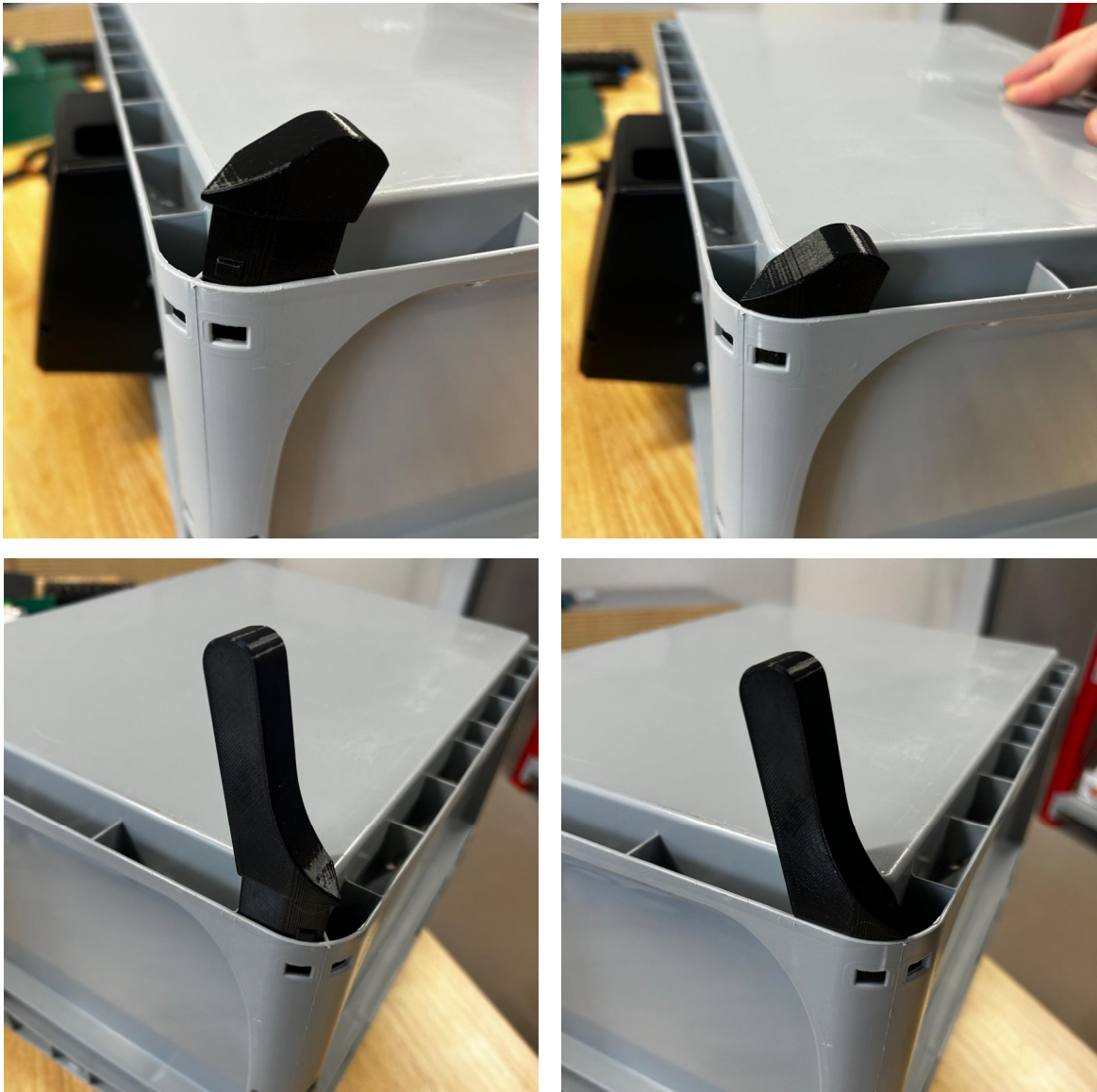
Abbildung 14: Zugehörige Montagefotos zu Schritt 5

Der Ein-/Aus-Schalter wird von außen in das Gehäuse gesteckt. Das I sollte dabei noch oben zeigen. Die Kabel des Schalters werden wie abgebildet in die noch vorhandene Buchse am Mainboard geschraubt wobei die Orientierung keine Rolle spielt.



Abbildung 15: Zugehörige Montagefotos zu Schritt 5

Das Gehäuse wird nun geschlossen und von außen 6 mal mit Kunststoffschrauben TCB PZ1 3 x 8 mm (80401) verschraubt. Es sollte auf allen Seiten bündig abschließen und es muss darauf geachtet werden, dass keines der Kabel eingeklemmt wird.



*Abbildung 16: Zugehörige Montagefotos zu Schritt 5*

Die vorderen und hinteren Füße werden bis auf Anschlag eingesteckt. Es gibt dabei jeweils einen linken und rechten Fuß. Beim Aufstellen sollte die Box auf ebener Fläche nicht wackeln. Falls doch, müssen die Füße abermals kontrolliert und gegebenenfalls fester eingedrückt werden.

## Schritt 6 – Montage Deckel-Dichtung



Abbildung 17: Zugehörige Montagefotos zu Schritt 7

Die mitgelieferte Dichtung auf der Innenseite des transparenten Deckels anbringen. Dabei in der Mitte einer der langen Seiten beginnen. An den Ecken darauf achten, dass der Keder vollständig über den Rand und die innere Versteifung gesteckt wird. Das überstehende Ende mit einem Saitenschneider abschneiden. Darauf achten, dass dabei möglichst keine Lücke entsteht und die Dichtung sauber abschließt. Besser etwas weniger abschneiden und gegebenenfalls noch einmal kürzen.



Abbildung 18: Zugehörige Montagefotos zu Schritt 7

## Schritt 8 – Abschluss

Die fertige SmoothBox kann nun in Betrieb genommen werden. Achten Sie bei Verwendung auf die Warnhinweise auf dem Quick Guide sowie der Betriebsanleitung



Abbildung 19: Zugehörige Montagefotos zu Schritt 8